

	BIJLAGEN PLAN VAN AANPAK CO₂	Pagina: 324.1 - 1 / 21 Status: versie 2 Datum: augustus 2020
---	--	---

Plan van aanpak

Van Schie Groen

- CO₂-footprint 2019 conform ISO 14064-1
- CO₂-reductiedoelstellingen voor 2020
- CO₂-reductiemaatregelen voor 2020

Pijnacker, augustus 2020

Auteur(s);
Emmy Koster (energiemanagementcoördinator)

Geaccordeerd door;

M.A.M. van Schie (Directie)

 VAN SCHIE GROEN	BIJLAGEN PLAN VAN AANPAK CO₂	Pagina: 324.1 - 2 / 21 Status: versie 2 Datum: augustus 2020
---	--	---

Inhoudsopgave

1. Inleiding	3
1.1 Over dit rapport	3
1.2 Betrokkenen.....	3
1.3 Interne controle	3
1.4 Over het bedrijf.....	3
1.5 Leeswijzer.....	4
2. CO₂-footprint.....	5
2.1 Grenzen.....	5
2.1.1 Scopes.....	5
2.1.2 Organisatorische grens	5
2.2 CO ₂ -emissiegegevens.....	7
2.3 CO ₂ -footprint 2018.....	7
2.4 Tabel 1: CO ₂ -footprint van Schie Groen	8
2.5 Analyse CO ₂ -footprint.....	9
2.6 Onzekerheden in de resultaten.....	10
2.7 Biomassa	10
2.8 GHG removals.....	10
2.9 Uitsluitingen	10
3. CO₂-reductiebeleid	11
3.1 Beleidsverklaring van de directie.....	11
3.2 Kwantitatieve doelen over 3 jaar.....	11
3.2.1 Kwantitatieve doelen over 3 jaar.....	11
3.2.2 Vergelijking met sectorgenoten.....	11
3.3 Reductiemaatregelen en verantwoordelijkheden.....	13
4. CO₂-reductieplan	14
4.1 Gebouwen – verwarming.....	14
4.2 Gebouwen – elektriciteit.....	15
4.3 Mobiliteit – zakelijk verkeer, wagenpark / machinepark.....	15
4.4 Mobiliteit – Woon/werk Verkeer	16
4.5 Mobiliteit – Gereedschappen.....	16
4.6 Projectlocaties – verwarming.....	16
4.7 Projectlocaties – elektriciteit	16
4.8 Goederenvervoer & Afval.....	17
5. Keteninitiatief.....	17
Bijlage 1: gegevensbronnen	18

	BIJLAGEN PLAN VAN AANPAK CO₂	Pagina: 324.1 - 3 / 21 Status: versie 2 Datum: augustus 2020
---	--	---

1. Inleiding

1.1 Over dit rapport

Dit rapport beschrijft de CO₂-footprint van het jaar 2019, de CO₂-reductiedoelstellingen en CO₂-reductiemaatregelen van van Schie Groen voor het jaar 2020.

De aanleiding voor het opstellen van dit rapport is het inzichtelijk krijgen van de CO₂-uitstoot van van Schie Groen en daarmee de juiste afwegingen en keuzes te maken ten aanzien van de aanschaf van machines, gereedschappen en voertuigen met als doel de CO₂-uitstoot te verlagen.

Dit geldt ook voor de omgang met CO₂-reducerende maatregelen tijdens de uitvoering van werkzaamheden. Een ander doel hiervan is het bijdragen aan een groter bewustzijn omtrent CO₂-reductie bij de medewerkers binnen het bedrijf en ingehuurde medewerkers. Tevens wordt met het delen van de kennis omtrent CO₂-reductie het bewustzijn in de groene sector vergroot.

Met het behalen en behouden van het certificaat CO₂-prestatieladder niveau 3, hopen wij nu en in de toekomst mee te kunnen dingen naar projecten die met een gunningsvoordeel ten aanzien van CO₂-reductie op de markt komen.

1.2 Betrokkenen

Bij de totstandkoming van dit rapport zijn betrokken;

- Emmy Koster (Energiemanagementcoördinator)
- Marcel van Schie (Directie)
- Edwin de Jong (interne beoordeling)

1.3 Interne controle

Edwin de Jong, uitvoerder, is de onafhankelijke persoon binnen onze organisatie en voert de interne controle uit. De resultaten hiervan zijn te vinden in onze directiebeoordeling 323.7.

1.4 Over het bedrijf

Van Schie Groen is werkzaam in de grootschalige groenvoorziening en cultuurtechnisch loonwerk. Het bedrijfspand is gelegen in gemeente Pijnacker – Nootdorp. Een groot deel van onze werkzaamheden worden binnen deze gemeente uitgevoerd. Tevens zijn wij voornamelijk werkzaam in de omliggende gemeentes in regio Zuid-Holland.

De werkzaamheden worden uitgevoerd met zo'n 17 vaste medewerkers, aangevuld tijdens piekperiodes met zo'n 30 ingehuurde medewerkers. De meeste werknemers zijn afkomstig uit de directe omgeving (binnen een straal van 10 km). De werkzaamheden worden onder andere uitgevoerd met tractoren, graafmachines, grasmaaiers en overig motorisch gereedschap voor maaien, zagen en bestraten. De ploegen met handwerk of kleine gemotoriseerde voertuigen maken gebruik van bedrijfsauto's. Deze worden niet voor woon- / werkverkeer gebruikt.

Diesel voor het wagenpark wordt voornamelijk op het bedrijf getankt. In een sporadisch geval wordt getankt bij een benzinepomp. Voor gereedschappen wordt Aspen (Alkylaat) benzine gebruikt. Ondanks dat het voor de huidige certificering nog niet aan de orde is, hebben wij wel inzicht in de afvalstromen.

	BIJLAGEN PLAN VAN AANPAK CO₂	Pagina: 324.1 - 4 / 21 Status: versie 2 Datum: augustus 2020
---	--	---

1.5 Leeswijzer

Hoofdstuk 2 beschrijft onze CO₂-footprint van het jaar 2019 (3.A.1 van CO₂-prestatieladder). Deze CO₂-footprint is opgesteld op basis van ISO 14064-1. Het basisjaar (2016) is niet aangepast. Verificatie zoals bedoeld in de ISO 14064-1 Q heeft niet plaatsgevonden door een daarvoor geaccrediteerde instantie.

Hoofdstuk 3 bevat onze kwantitatieve reductiedoelstellingen voor een periode van 3 jaar voor scope 1 & 2 emissies van ons bedrijf en onze projecten, uitgedrukt in percentages ten opzichte van het referentiejaar 2016 (3.B.1. van CO₂-prestatieladder).

Hoofdstuk 4 beschrijft ons plan van aanpak, inclusief de te nemen maatregelen in projecten (3.B.1 van CO₂-prestatieladder).

Hoofdstuk 5 beschrijft de keteninitiatieven waarin wij participeren (3.D.1 van de CO₂-prestatieladder).

	BIJLAGEN PLAN VAN AANPAK CO₂	Pagina: 324.1 - 5 / 21 Status: versie 2 Datum: augustus 2020
---	--	---

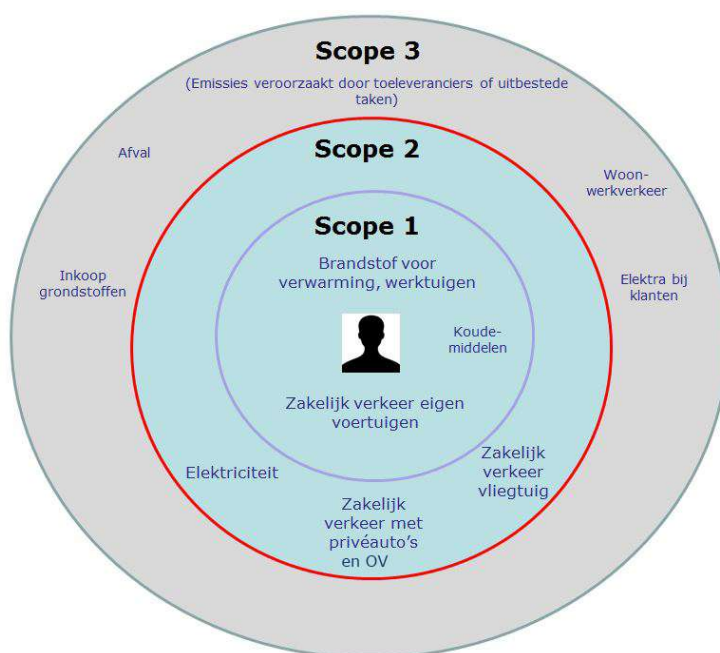
2. CO₂-footprint

Deze CO₂-footprint is opgesteld op basis van de eisen van ISO 14064-1.

2.1 Grenzen

2.1.1 Scopes

De CO₂-footprint in deze rapportage heeft betrekking op scope 1 en 2 zoals gedefinieerd in de CO₂-prestatieladder van SKAO¹. Dit is toereikend voor de certificering op niveau 3 van de CO₂-prestatieladder.




- Scope 1 (directe emissies): emissies door de eigen organisatie, zoals emissies door verbruik van brandstoffen voor verwarming, emissies door het eigen wagenpark.
- Scope 2 (indirecte emissies): emissies ten gevolge van het gebruik van elektriciteit, zakelijk verkeer met privé-auto's, OV en vliegverkeer.

2.1.2 Organisatorische grens

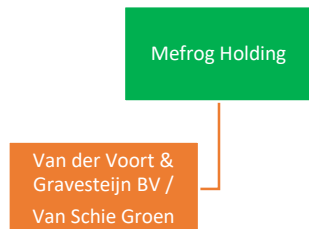
Van Schie Groen is, conform de EG-richtlijnen 2004/17 en 2004/18 gecategoriseerd als klein bedrijf (K). De totale CO₂-uitstoot bedraagt maximaal <500 ton per jaar.

De CO₂ footprint heeft betrekking op van Schie Groen. Van Schie Groen is de handelsnaam van Besloten Vennootschap “van der Voort & Gravesteijn”, welke valt onder moederbedrijf Mefrog Holding. M.A.M. van Schie is enig aandeelhouder en tevens directeur. De holding wordt in de beoordeling niet meegenomen aangezien dit een financiële holding is, waaronder geen bedrijfsactiviteiten plaatsvinden. De bedrijfsactiviteiten spelen zich af op het adres Klapwijkseweg 75a, 2641 RA Pijnacker.

¹ Omdat de CO₂-footprint alleen betrekking heeft op scope 1 en 2, is in dit rapport het vereenvoudigde scopediagram opgenomen. Bij eventuele stijging op de ladder naar niveau 4 en 5, zullen wij het scopediagram uit het Handboek CO₂-Prestatieladder pag. 30 gebruiken, vanwege de uitsplitsing van scope 3-emissies naar ‘upstream’ en ‘downstream activities’.

	BIJLAGEN PLAN VAN AANPAK CO₂	Pagina: 324.1 - 6 / 21 Status: versie 2 Datum: augustus 2020
---	--	---

Organogram Holding niveau

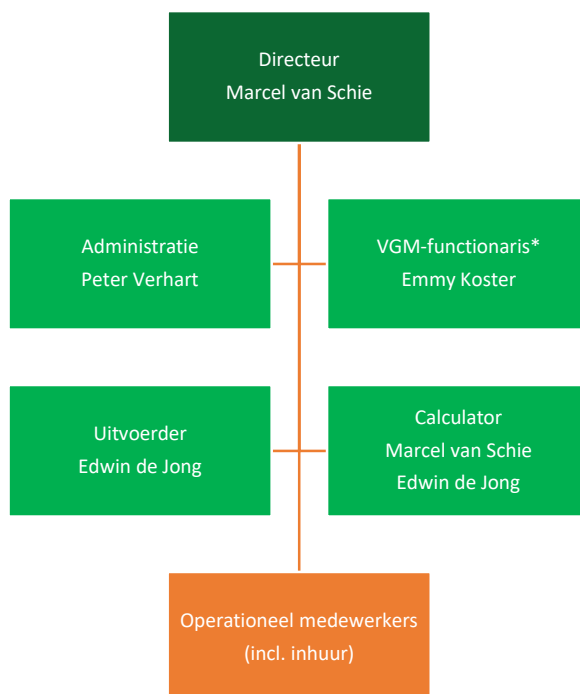


In de CO₂-footprint is meegenomen:

- Gebouw gebonden energiegebruik gebouw;
- Energiegebruik projecten;
- Brandstoffen voor alle vervoermiddelen en mobiele werktuigen (in eigendom of lease);
- Brandstoffen voor voertuigen en mobiele werktuigen die gehuurd worden, met uitzondering van brandstoffen die bij de huur zijn inbegrepen;
- Brandstoffen voor machines en apparaten, zoals aggregaten, generatoren e.d.;
- Zakelijk verkeer met privéauto's.

Gemiddeld wordt 40% van het personeel ingehuurd. Deze inhuur valt onder scope 3, maar is wel meegenomen in de CO₂-footprint.

Hieronder is het organogram van van Schie Groen opgenomen;



* VGM-functionaris is tevens preventiemedewerker en energiemangement-coördinator

	BIJLAGEN PLAN VAN AANPAK CO₂	Pagina: 324.1 - 7 / 21 Status: versie 2 Datum: augustus 2020
---	--	---

2.2 CO₂-emissiegegevens

De CO₂-footprint is opgesteld met behulp van de Milieubarometer van Stichting Stimular. De gebruikte CO₂-emissiefactoren komen overeen met de eisen van de CO₂-prestatieladder (zie www.co2emissiefactoren.nl). Eventuele wijzigingen in de berekening worden weergegeven in de notities van de milieubarometer en hiervan wordt een kopie toegevoegd in Bijlage 1 (gegevensbronnen).

2.3 CO₂-footprint 2019

Alle energiegegevens van 2019 zijn ingevoerd in de milieubarometer. In bijlage 1 staan de bronnen van deze energiegegevens.

De gegevens zijn verkregen vanuit de administratie, tankgegevens en het integraal managementsystemen. De ter zake doende gegevens worden twee keer per jaar bijgewerkt.

Indien het een project betreft zullen gegevens tijdens de gehele duur van het project verzameld worden en na afloop worden toegevoegd aan de totale gegevens.

In tabel 1 staat een overzicht van de energiestromen van het bedrijf en de bijbehorende CO₂-uitstoot in 2016, 2017 en 2018.

2.4 Tabel 1: CO₂-footprint van Schie Groen

Deze carbon footprint is berekend over de periode 2019. De footprint is vergeleken met referentiejaar 2016 en 2018. De gegevens van de tabel zijn afkomstig van het exportbestand uit de milieubarometer.

		2016		2017		2018		2019	
CO2 scope 1									
Aardgas voor verwarming	Brandstof & Warmte	5,66	ton CO ₂	6,07	ton CO ₂	5,67	ton CO ₂	5,15	ton CO ₂
Benzine	Mobiele werktuigen	0	ton CO ₂	0	ton CO ₂	0		7,45	ton CO ₂
Schone benzine	Mobiele werktuigen	12,0	ton CO ₂	13,8	ton CO ₂	17,1	ton CO ₂	18,1	ton CO ₂
Diesel	Mobiele werktuigen	212	ton CO ₂	177	ton CO ₂	207	ton CO ₂	222	ton CO ₂
Personenwagen diesel (l)	Zakelijk verkeer	0	ton CO ₂	9,13	ton CO ₂	0	ton CO ₂	0	ton CO ₂
Bestelwagen diesel (l)	Zakelijk verkeer	0	ton CO ₂	7,13	ton CO ₂	0	ton CO ₂	0	ton CO ₂
Subtotaal		230	ton CO ₂	213	ton CO ₂	230	ton CO ₂	253	ton CO ₂
CO2 scope 2									
Zelf opgewekte zonnestroom (PV)	Elektriciteit	0	ton CO ₂	0	ton CO ₂	0	ton CO ₂	0	ton CO ₂
Teruggeleverde stroom (uit PV of wind)	Elektriciteit	0	ton CO ₂	0	ton CO ₂	0	ton CO ₂	0	ton CO ₂
Ingekochte elektriciteit	Elektriciteit	5,34	ton CO ₂	6,65	ton CO ₂	7,96	ton CO ₂	8,72	ton CO ₂
Waarvan groene stroom uit windkracht	Elektriciteit	0	ton CO ₂	0	ton CO ₂	0	ton CO ₂	-8,46	ton CO ₂
Waarvan groene stroom uit zonne-energie	Elektriciteit	0	ton CO ₂	0	ton CO ₂	0	ton CO ₂	-0,262	ton CO ₂
Subtotaal		5,34	ton CO ₂	6,65	ton CO ₂	7,96	ton CO ₂	0,000188	ton CO ₂
Totaal		235	ton CO₂	220	ton CO₂	238	ton CO₂	253	ton CO₂

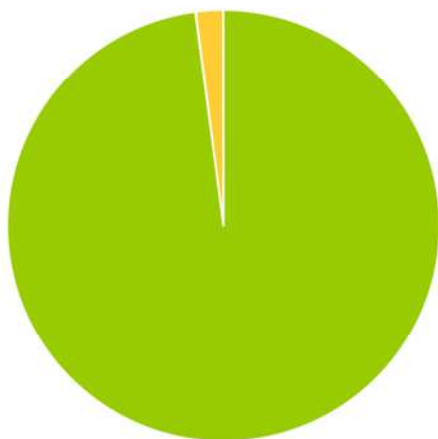


2.5 Analyse CO₂-footprint

In het jaar 2019 is in totaal 253 ton CO₂ uitgestoten. Per gewerkt uur is dit 2,87 kg CO₂. Per gewerkt uur is de uitstoot ten opzichte van 2018 gedaald met 10,03%, terwijl de totale uitstoot 6,3% hoger is als in 2018. Dit is te verklaren door de groei van het bedrijf.

Er zijn aanzienlijk meer gewerkte uren gemaakt als in 2018 (+ 13674 uur). Daarnaast kan de stijging te maken hebben met het soort werkzaamheden. Er is meer machinewerk in het grove groen verricht, en minder handwerk, waardoor de stijging verklaard kan worden.

Taartdiagram CO₂ 2019



Mobiele werktuigen	- 97,9%
Water & afvalwater	- 0,0457%
Brandstof & warmte	- 2,04%
Elektriciteit	- 0,000744%

	BIJLAGEN PLAN VAN AANPAK CO₂	Pagina: 324.1 - 10 / 21 Status: versie 2 Datum: augustus 2020
---	--	--

Belangrijkste CO₂-emissies

In scope 1 zijn de belangrijkste CO₂-emissies:

- Mobiele werktuigen / diesel: 222 ton CO₂ (87,7 % van de totale CO₂-footprint)

In scope 2 zijn de belangrijkste CO₂-emissies:

- Elektriciteit: 0,000188 ton CO₂ (0% van de totale CO₂-footprint). De verbruikte elektriciteit is alleen ten behoeve van het bedrijfspand.
De totale ingekochte elektriciteit is 8,72 ton CO₂ wat totaal 3,45% van de totale CO₂-footprint is. Door het overgaan op 100% groene stroom uit Nederland is er een minimale uitstoot van 0,000188 ton CO₂, een reductie van 100% dus, ten opzichte van zowel het basisjaar als 2018.

Specificatie naar projecten

Van de totale CO₂-uitstoot is circa 90% gerelateerd aan projecten. Dit betreft de uitstoot van mobiele werktuigen en zakelijk verkeer (goederenvervoer).

2.6 Onzekerheden in de resultaten

De gepresenteerde resultaten moeten geïnterpreteerd worden met een bepaalde onzekerheidsmarge. De onzekerheid wordt op basis van expert judgement geschat op maximaal 5% als gevolg van:

- De opgegeven hoeveelheid diesel voor de gasolietank op de werf betreft de ingekochte hoeveelheid in 2019 zonder voorraadcorrectie. De onzekerheid die hieruit volgt voor het daadwerkelijke verbruik is verwaarloosbaar gezien de continuïteit van de organisatie.
- De opgegeven uitstoot naar projecten is geschat.

2.7 Biomassa

Verbranding van biomassa heeft in 2019 niet plaatsgevonden.

2.8 GHG removals

Er heeft geen verwijdering van CO₂ plaatsgevonden door middel van planten van bomen, vergisting of andere klimaat compenserende maatregelen.

2.9 Uitsluitingen

Er zijn geen uitsluitingen.

	BIJLAGEN PLAN VAN AANPAK CO₂	Pagina: 324.1 - 11 / 21 Status: versie 2 Datum: augustus 2020
---	--	--

3. CO₂-reductiebeleid

3.1 Beleidsverklaring van de directie

Van Schie Groen heeft zich ten doel gesteld om de CO₂-uitstoot te reduceren door het energieverbruik te reduceren en duurzame energie te gebruiken. Deze doelstellingen zijn gericht op het totale energiegebruik van het bedrijf:

- Bedrijfsgebouwen
- Mobiele werktuigen
- Projectlocaties

Alle medewerkers (incl. inhuur) hebben de taak om bij hun werkzaamheden energie te besparen. Het thema energiebesparing is een vast onderdeel van alle vormen van werkoverleg binnen de organisatie.

3.2 Kwantitatieve doelen over 3 jaar

In 2016 is gestart met de milieubarometer, waarbij doelstellingen werden geformuleerd voor over 3 jaar. Nu de gegevens van 2019 bekend zijn, zijn de doelstellingen beoordeeld en bijgesteld. In dit hoofdstuk worden de doelstellingen weergegeven voor de komende 3 jaar.

3.2.1 Kwantitatieve doelen over 3 jaar

De kwantitatieve doelen voor over 3 jaar zijn gebaseerd op de CO₂-footprint van 2016 (hoofdstuk 2) en het CO₂-reductieplan (hoofdstuk 4). Om een reëel beeld te krijgen en de doelstellingen meetbaar te formuleren, worden de doelstellingen bepaald in % CO₂ / productieomvang (uren).

Het besparingspotentieel voor over 3 jaar betreft:

Scope 1:

- 15 % CO₂-reductie op brandstof voor verwarming
- 20 % CO₂-reductie op brandstof voor mobiele werktuigen

Scope 2:

- 100% CO₂-reductie op elektriciteit

3.2.2 Vergelijking met sectorgenoten

Vanuit de CO₂-prestatieladder wordt gevraagd om reductiedoelstellingen op te stellen die zowel ambitieus als realistisch zijn. Daarom is voor het opstellen van de doelstellingen onderzoek nodig om te kijken welke maatregelen en doestellingen sectorgenoten ambiëren.

Van Schie Groen heeft vanuit haar eigen duurzame ambities besloten om niveau 3 op de CO₂-prestatieladder te behalen.

Wij hebben al een aantal standaard maatregelen genomen, zoals aanschaf van gereedschappen met accu i.p.v. gemotoriseerd. Uit de maatregelenlijst bij SKAO blijkt dat wij bij een groot aantal maatregelen gekozen hebben voor ambitieniveau B en C (vooruitstrevend en ambitieus). In vergelijking met sectorgenoten is dit vergelijkbaar en kunnen we vaststellen dat we ambitieus zijn in de zin van 3.B.1 van de CO₂-prestatieladder.



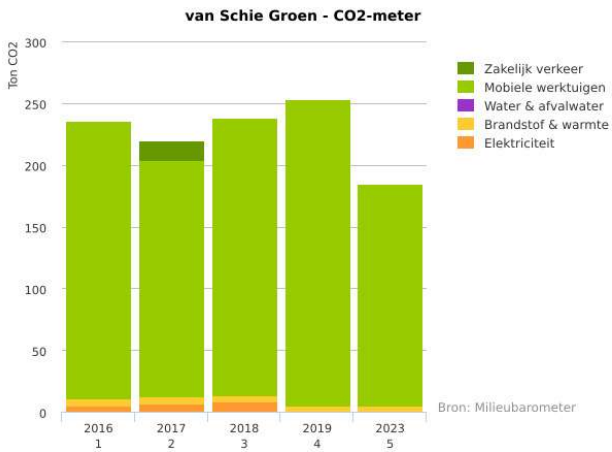
VAN SCHIE GROEN

BIJLAGEN PLAN VAN AANPAK CO₂

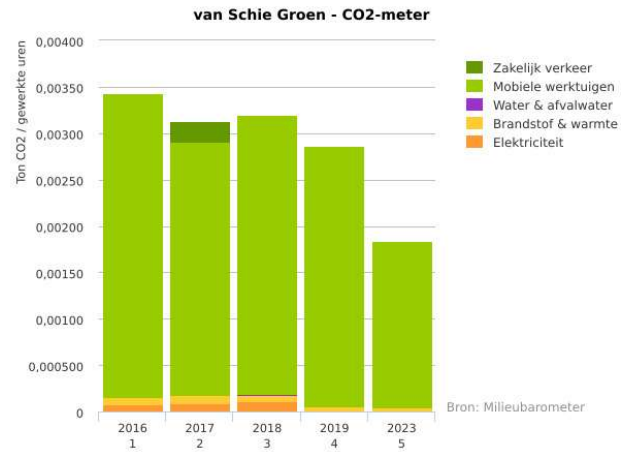
Pagina: 324.1 - 12 / 21

Status: versie 2

Datum: augustus 2020



1. (Referentiejaar) 2016 Referentiej. 2. 2017 3. 2018 4. 2019
5. 2023 Doelstelling




1. (Referentiejaar) 2016 Referentiej. 2. 2017 3. 2018 4. 2019
5. 2023 Doelstelling

 VAN SCHIE GROEN	BIJLAGEN PLAN VAN AANPAK CO₂	Pagina: 324.1 - 13 / 21 Status: versie 2 Datum: augustus 2020
---	--	--

3.3 Reductiemaatregelen en verantwoordelijkheden

De komende 3 jaar voeren we onderstaande reductiemaatregelen uit. Deze zijn gebaseerd op een uitsplitsing van diverse onderwerpen uit scope 1 & 2. De uitvoering is toebedeeld aan diverse personen. De maatregelen zijn verder uitgewerkt in hoofdstuk 4. Doorstepte maatregelen zijn reeds doorgevoerd.

Maatregel	Middelen	Periode	Wie	CO ₂ -reductie	Ambitie-niveau	
Algemeen kantoor	Inventariseren en verbeteren energielabel	Beoordeling	1-3 jaar	VGM-functionaris	-	B
	Jaarlijks analyseren van de energierekeningen	Beoordeling	1-3 jaar	VGM-functionaris	-	A
4.1 Gebouwen - verwarming	Isolatie borstwering, schuine dak , zoldervloer en spouwmuur	Onderhoud	1-3 jaar	Directie	2%	A
	Inkopen groen gas	Inkoop	1-3 jaar	Directie	17%	C
4.2 Gebouwen - elektriciteit	Vervanging oude TL-bakken	Inkoop	1-3 jaar	Directie	0,5%	B
	Jongere apparatuur aanschaffen (koelkast)	Inkoop	1-3 jaar	Directie	0,5%	
	Opladen van elektrisch handgereedschap (veiligheid / efficiency)	Toolbox	1-3 jaar	VGM-functionaris Medewerkers	-	
	Over gaan op groene stroom	Inkoop	1-3 jaar	Directie	100%	B
4.3 Mobiliteit – zakelijk verkeer / wagenpark / machinepark	Periodiek laten keuren en voorgeschreven onderhoudsprogramma volgen	Planning	1-3 jaar	VGM-functionaris Planner Uitvoerder	-	A
	Jongere (zuinigere) auto's aanschaffen	Inkoop	1-3 jaar	Directie	2%	A
	Brandstofverbruik monitoren	Dieseltank	1-3 jaar	VGM-functionaris	2%	C
	Bandenspanning regelmatig controleren	Werkplaats	1-3 jaar	Uitvoerders Medewerkers	5%	C
	Rijden met zware lading	Toolbox	1-3 jaar	VGM-functionaris medewerkers	5%	C
4.4 Mobiliteit – woon-werk verkeer	Het samen rijden bevorderen	Toolbox	1-3 jaar	VGM-functionaris Medewerkers	2%	B
	Fietsplan doorvoeren	Inkoop	1-3 jaar	Directie Medewerkers	2%	A
4.5 Mobiliteit - gereedschappen	Periodiek laten keuren en voorgeschreven onderhoudsprogramma volgen	Planning	1-3 jaar	VGM-functionaris Planner Uitvoerder	-	A
	Aanschaffen elektrisch (accu) gereedschap	Inkoop	1-3 jaar	Directie	10%	B
	Schone en zuinige werktuigen aanschaffen	Inkoop	1-3 jaar	Directie	5%	A
	Cursus het nieuwe draaien	Kennisdeling	1-3 jaar	VGM-functionaris medewerkers	10%	B
	Vervoer van goederen gaan monitoren	Uitvoering	1-3 jaar	VGM-functionaris Planner Medewerkers	1%	B
	Onderzoek om efficiënter te werken	Planning	1-3 jaar	Planner	2%	B
	Afpraken maken met collega bedrijven over het tijdelijk stallen van materieel	Planning	1-3 jaar	Uitvoerders Medewerkers	-	B
	Aanschaffen hybride of elektrische werktuigen	Inkoop	1-3 jaar	Directie	-	B
	Onderzoek naar voorverwarming van motoren (eventueel toepassen van standkachels)	Onderzoek	1-3 jaar	Directie	-	A
	Start-stop systeem inbouwen (na onderzoek of bij nieuwe aanschaf)	Inkoop	1-3 jaar	Directie	-	A
4.6 Projectlocaties - verwarming	Nader onderzoeken alternatieve verwarming projectlocaties	Onderzoek	1-3 jaar	Directie VGM-functionaris	-	B
4.7 Projectlocaties - elektriciteit	Nader onderzoeken alternatieve elektriciteit, zodat zowel warmte als stroom kan worden opgewekt	Onderzoek	1-3 jaar	Directie / VGM functionaris	100%	C
4.8 Goederenvervoer & Afval	Bulkverpakkingen waar mogelijk	Inkoop	1-3 jaar	Uitvoerders	2%	B
	Leveranciers beoordeling op hun CO ₂ -reductie instellingen	Beoordeling	1-3 jaar	VGM-functionaris	1%	A
	Projectmatig voorstellen naar opdrachtgevers om (indien mogelijk) groenafval aan te bieden voor compost / biobased producten	Inkoop	1-3 jaar	Directie Uitvoerder Planner	5%	C

	BIJLAGEN PLAN VAN AANPAK CO₂	Pagina: 324.1 - 14 / 21 Status: versie 2 Datum: augustus 2020
---	--	--

4. CO₂-reductieplan

De CO₂-uitstoot beperken is het meest (kosten)effectief in de volgende volgorde;

1. Energie besparen door:
 - Apparatuur / voertuigen minder uren laten maken
 - Apparatuur efficiënter instellen
 - Efficiëntere apparatuur / voertuigen gebruiken
2. Duurzame energie gebruiken:
 - Zelf opwekken met zonnepanelen, houtkachel, zonneboiler of windmolen
 - Duurzame energie inkopen zoals groene stroom (met milieukeur), biogas of ethanol

Dit hoofdstuk geeft per scope een overzicht van de belangrijkste energieverbruikers, reeds genomen maatregelen en de geplande reductiemaatregelen, inclusief de verwachte CO₂-reductie. De benoemde CO₂-reductie betreft een indicatie. Tevens zijn vanuit het plan van aanpak (324.1) de maatregelen opgegeven in de maatregelenlijst van SKAO. Vanuit SKAO worden er categorieën bepaald aan de hand van de ingevoerde gegevens. Deze categorieën zijn;

- A = Standaard maatregel
- B = Vooruitstrevende maatregel
- C = Ambitieuze maatregel

4.1 Gebouwen – verwarming

Ons brandstofverbruik voor verwarming wordt bepaald door de verwarming in het pand.

Het bedrijfspand werd tot in 2017 gehuurd en is in september 2017 aangekocht. In de grote loods zijn diverse kantoren gerealiseerd en een sanitaire ruimte. In 2019 is er nog een kantoor bijgebouwd. Voor de aankoop zijn er al diverse CO₂-reducerende maatregelen gerealiseerd. In 2019 is onder andere het dak vervangen. In de toekomst (lange termijn) hopen wij de reductie op het gebouw door te zetten en zonnepanelen te kunnen plaatsen.

Overdag zijn in het pand gemiddeld 3-4 personen aanwezig van 8.00 tot 15.00 uur. Voor en na deze tijden arriveren de medewerkers en wordt er door gemiddeld 20 personen gebruik gemaakt van de ruimtes. Er is nog niet bekend wat het energielabel is van het pand, dit zal in de toekomst onderzocht worden.

Reeds genomen reductiemaatregelen:

- Hr-ketel
- Weersafhankelijke regeling
- Frequentieregelde ventilator van de afzuiginstallatie
- Isolatie van leidingen en appendages
- Overstappen naar leverancier van groen gas
- Vervangen en isoleren van schuine dak

Geplande reductiemaatregelen:

- Isoleren van borstwering, zoldervloer en spouwmuur
- Overwegen naar verwarming d.m.v. houtkachel te gaan (eigen afvalhout) → lange termijn / bij vervanging CV

Reductiedoelstelling in procenten over 3 jaar:

- 15%

	BIJLAGEN PLAN VAN AANPAK CO₂	Pagina: 324.1 - 15 / 21 Status: versie 2 Datum: augustus 2020
---	--	--

4.2 Gebouwen – elektriciteit

Ons elektriciteitsgebruik wordt bepaald door onder andere verlichting, koelkast, koffieautomaat, kantoorapparatuur, apparatuur in de werkplaats en warm water.

Het streven is om op termijn zonnepanelen aan te schaffen om zo 100% CO₂-reductie te genereren op de elektriciteit van de bedrijfspanden.

Reeds genomen reductiemaatregelen:

- Ledlampen (deels)
- Energiezuinige buitenverlichting
- Licht sensoren voor alle ruimtes
- Schemerschakelaar voor buitenverlichting
- Frequentie geregelde CV-pomp
- Vervangen oude TL-bakken voor Led
- Overgaan op een leverancier van groene stroom

Geplande reductiemaatregelen:

- Aanschaf zonnepanelen
- Zonwering kantoor
- Sluipgebruik van apparatuur verminderen
- Jongere apparatuur aanschaffen (computers met energystar label)

Reductiedoelstelling in procenten over 3 jaar:

- 100%

Ondanks een reductie van 100 % blijft het zinvol om toch de vorderingen op elektriciteitsbesparing te monitoren hiervoor zou het kWh/m² of kWh/binnen- medewerker als uitgangspunt kunnen worden genomen. De verwachting is dat door nog enkele maatregelen te nemen er nog eens 1,5 % zou kunnen worden gereduceerd.

4.3 Mobiliteit – zakelijk verkeer, wagenpark / machinepark

Het wagenpark wordt voornamelijk gebruikt voor werkverkeer. Het dieselverbruik wordt gemonitord aan de hand van een tanksysteem, waarbij per machine wordt bijgehouden hoeveel er getankt wordt.

Het streven is om alle (diesel)machines te tanken vanuit de brandstoftank op het bedrijfsterrein, zodat we een zo goed mogelijk beeld hebben van het verbruik per machine.

Reeds genomen reductiemaatregelen:

- Er wordt bij aanschaf van nieuwe dieselauto's en machines gelet op de aanwezigheid van roetfilters
- Het brandstofverbruik wordt gemonitord
- De auto's en voertuigen worden zo efficiënt mogelijk ingezet
- Er is een Goupil electrocar aangeschaft, deze is volledig elektrisch
- Verjongen machinepark / auto's

Het verjongen van het machinepark is een continue proces waarin we vooral de afgelopen jaren veel in geïnvesteerd hebben. Komende periode ligt de nadruk op het verlagen van het brandstofverbruik.

Geplande reductiemaatregelen:

- Verbetering doorvoeren bij het monitoren van brandstofverbruik
- Bandenspanning regelmatig controleren
- Het nieuwe draaien / rijden onder de aandacht brengen

Reductiedoelstelling over 3 jaar:

- 20%

	BIJLAGEN PLAN VAN AANPAK CO₂	Pagina: 324.1 - 16 / 21 Status: versie 2 Datum: augustus 2020
---	--	--

4.4 Mobiliteit – Woon/werk Verkeer

Dit onderdeel is nog niet van toepassing voor het huidige niveau maar voor het bewustzijn en creëren van een goede mentaliteit is het wel in het plan opgenomen. De meeste medewerkers zijn woonachtig in de directe omgeving en maken regelmatig gebruik van een scooter, brommer of fiets. Uiteraard blijft er een behoorlijk gedeelte over die met een auto komt. Het openbaarvervoer is voor de medewerkers geen optie omdat ze om 6.30 uur aanwezig moeten zijn.

Reeds genomen reductiemaatregelen:

- Er is een overkapte fietsstalling gemaakt

Geplande reductiemaatregelen:

- Het samen rijden bevorderen
- Fietsplan doorvoeren

4.5 Mobiliteit – Gereedschappen

Reeds genomen reductiemaatregelen:

- Indien elektrische werktuigen / gereedschappen niet mogelijk zijn, worden er werktuigen / gereedschappen aangeschaft die op schone brandstof lopen
- Brandstofverbruik wordt gemonitord

Geplande reductiemaatregelen:

- Indien mogelijk elektrisch (accu) gereedschap gebruiken
- Schonere en zuinigere werktuigen aanschaffen
- Indien nodig, roetfilters installeren
- Bandenspanning regelmatig controleren
- Efficiënt werken

Reductiedoelstelling over 3 jaar:

- 20%

4.6 Projectlocaties – verwarming

Soms staat er op langdurige projecten een schaftkeet. Het doel is om dit nader te onderzoeken op alternatieve verwarming.

Wat onderzocht wordt is onder andere verwarming met elektriciteit, zoals bijvoorbeeld infrarood paneel.

4.7 Projectlocaties – elektriciteit

Soms staat er op langdurige projecten een schaftkeet. Deze wordt nu, indien elektriciteit nodig is, voorzien van elektriciteit door een aggregaat op fossiele brandstof.

Het doel is om nader te onderzoeken op welke manier voldoende elektriciteit kan worden opgewekt om de schaftkeet te kunnen voorzien van zowel verwarming (bijvoorbeeld infrarood paneel) en stroom voor het zetten van koffie of het opladen van mobiele apparaten (waarop projectinformatie zoals bijvoorbeeld tekeningen of KLIC-meldingen staan).

De reductiedoelstelling is hierbij 100%

	BIJLAGEN PLAN VAN AANPAK CO₂	Pagina: 324.1 - 17 / 21 Status: versie 2 Datum: augustus 2020
---	--	--

4.8 Goederenvervoer & Afval

Met het gebruik van de milieubarometer hebben wij ook inzicht in onze afvalstromen. Dit is tevens een voorbereiding op mogelijke uitbreiding naar CO₂-prestatieladder trede 4 of 5.

Reeds genomen reductiemaatregelen:

- Inzicht in onze afvalstromen

Geplande reductiemaatregelen:

- Bulkverpakkingen waar mogelijk
- Leveranciers beoordelen op hun CO₂-reductie inspanningen
- Projectmatig voorstellen naar opdrachtgevers om, waar mogelijk, groenafval aan te bieden voor compost / biobased producten

Reductiedoelstelling over 3 jaar:

- 8%

5. Keteninitiatief

Wij gaan ons inspannen om samen met brancheleden:

- Kennis en ervaring te delen over onze CO₂-footprint en reductiemaatregelen
- Technische ontwikkelingen in de markt te volgen, bijvoorbeeld op het gebied van zuinige machines en voertuigen of gebruik van alternatieve brandstoffen
- Eventueel gezamenlijk iets ontwikkelen of in te kopen

Om dit te realiseren gaan wij regelmatig naar relevante bijeenkomsten en participeren wij actief in minimaal 1 lopend keteninitiatief.

Emmy Koster neemt deel aan het keteninitiatief "CO₂-sectorinitiatief groen, grond & infra". Dit initiatief is gericht op het reduceren van brandstofverbruik in de sector. Brandstofverbruik zorgt voor de hoogste CO₂-uitstoot in de sector waardoor op dit gebied de hoogste CO₂-reductie te behalen valt.

In dit initiatief zoeken we naar alternatieve brandstoffen, elektrische machines, voorlichting personeel, optimalisatie werkprocessen, banden, afval / transport e.d.

Twee keer per jaar vindt een bijeenkomst plaats op een van de deelnemende bedrijven, waarbij een gastspreker voorlichting geeft over een van de voorgenoemde onderwerpen. Hierbij bekijken we de mogelijkheden om maatregelen te treffen die passen op ons bedrijf..

Marcel van Schie is lid van brancheorganisatie Cumela, welke regelmatig publicaties uitgeeft, o.a. over CO₂-reductie. Binnen het bedrijf wordt deze informatie regelmatig gedeeld.

Verder heeft van Schie Groen zich ook aangesloten bij het keteninitiatief van van den Herik uit Sliedrecht, welke gaat over het aanpakken van bandenspanning van het wagenpark en het inzicht in verbruik van CO₂ over de jaren 2016 -2018.

Voor het keteninitiatief maken bij een budget vrij van maximaal € 500,- op jaarbasis.

	BIJLAGEN PLAN VAN AANPAK CO₂	Pagina: 324.1 - 18 / 21 Status: versie 2 Datum: augustus 2020
---	--	--

Bijlage 1: gegevensbronnen

Bedrijfsgegevens

Medewerkers

2019 Het vaste aantal medewerkers is 17 maar vanwege inhuur in piektijden is de vermenigvuldigingsfactor van 1,4 gebruikt. De uitkomst is afgerond naar boven.

Elektriciteit

Ingekochte elektriciteit

2019 100% besparing t.o.v. basisjaar, opvangen met zonnepanelen.
Jaarnota Qurrent 15-11-2019 over periode 1-11-2018 t/m 20-10-2019.
Factuur nummer 197101026630

Waarvan nachtverbruik

2019 3245 + 2423 = 5668
Jaarnota Qurrent 15-11-2019 over periode 1-11-2018 t/m 20-10-2019.
Factuur nummer 197101026630

Waarvan groene stroom uit windkracht

2019 Jaarnota Qurrent 15-11-2019 over periode 1-11-2018 t/m 20-10-2019.
Factuur nummer 197101026630

check www.hier.nu

97% windkracht

Waarvan groene stroom uit zonne-energie

2019 Jaarnota Qurrent 15-11-2019 over periode 1-11-2018 t/m 20-10-2019.
Factuur nummer 197101026630

check www.hier.nu

3% zonne-energie

	BIJLAGEN PLAN VAN AANPAK CO₂	Pagina: 324.1 - 19 / 21 Status: versie 2 Datum: augustus 2020
---	--	--

Brandstof & warmte

Aardgas voor verwarming

2019 Jaarnota Qurrent 15-11-2019 over periode 1-11-2018 t/m 20-10-2019.
Factuur nummer 197101026630

Water & afvalwater

Drinkwater

2019 Zie Dunea Duin en Water factuur FCN190073517, 5-10-2019.
Verbruik periode 21-9-2018 t/m 25-09-2019

Mobiele werktuigen

Benzine

2019 Uitdraai Velocity 2019
kaart 26-VDF-5
kaart 69-VGK-2

Bonnetjes Boekhouding 2019 tegen een gemiddelde benzineprijs van
€1,76 per liter (volgens nu.nl)

Schone benzine

2019 Zie excel --> Facturen Blijleven + Poel Bosbouw

Diesel

2019 Zie excel:
Facturen Salland olie = ingekocht voor dieselpomp

Bonnetjes uit administratie = bedrag / €1,45 (gem prijs in 2019 via
nu.nl) = aantal liter



VAN SCHIE GROEN

BIJLAGEN
PLAN VAN AANPAK CO₂

Pagina: 324.1 - 20 / 21

Status: versie 2

Datum: augustus 2020



VAN SCHIE GROEN

BIJLAGEN
PLAN VAN AANPAK CO₂

Pagina: 324.1 - 21 / 21

Status: versie 2

Datum: augustus 2020